
Originál

Návod k obsluze

WineComfort 380 Smart (720)

WineComfort 660 Smart (725)



10 Návod k obsluze

10.1 Obecné

Přečtěte si prosím zde uvedené informace, abyste se mohli rychle seznámit se svým zařízením a využít plný rozsah jeho funkcí.

Vaše chladnička na víno vám bude sloužit mnoho let, pokud s ní budete správně zacházet a pečovat o ni.

Přejeme vám hodně radosti z jeho používání!

10.2 Informace v tomto návodu

Tento návod k obsluze je součástí WineComfort (dále jen Zařízení) a poskytuje vám důležité informace pro první uvedení do provozu, bezpečnost, zamýšlené použití a péči o zařízení. Návod k obsluze musí být vždy k dispozici u zařízení. Tento návod k obsluze si musí přečíst a používat každá osoba, která je poučena o práci se zařízením:

- Uvedení do provozu
- Úkon
- Odstraňování problémů a/nebo
- Čištění

Návod k obsluze uschovejte na bezpečném místě a předejte jej dalšímu majiteli spolu se zařízením.

10.3 Výstražná upozornění

V tomto návodu k obsluze jsou použita následující výstražná upozornění.



GEFAHR

NEBEZPEČÍ

Výstražné upozornění na tuto úroveň nebezpečí označuje potenciálně nebezpečnou situaci.

Pokud se nebezpečné situaci nevyhnete, může to vést k úmrtí nebo vážným zraněním.

- Dodržujte pokyny v tomto výstražném upozornění, abyste předešli nebezpečí smrti nebo vážného zranění.



WARNUNG

VAROVÁNÍ

Výstražné upozornění na tento stupeň nebezpečí označuje možnou nebezpečnou situaci.

Pokud se nebezpečné situaci nevyhnete, může to vést k vážným zraněním.

- Dodržujte pokyny v tomto výstražném upozornění, abyste předešli zraněním osob.



VORSICHT

POZORNOST

Výstražné upozornění na tento stupeň nebezpečí označuje možnou nebezpečnou situaci. Pokud se nebezpečné situaci nevyhnete, může to vést k lehkým nebo středně těžkým zraněním.

- Dodržujte pokyny v tomto výstražném upozornění, abyste předešli zraněním osob.



HINWEIS

UPOZORŇUJTE

Upozornění tohoto druhu označuje dodatečné informace, které usnadní manipulaci se strojem.

10.4 Omezení odpovědnosti

Všechny technické informace, údaje a upozornění týkající se instalace, provozu a péče jsou v době tisku zcela aktuální a jsou sestaveny podle našeho nejlepšího vědomí a svědomí s přihlédnutím k našim dosavadním zkušenostem a zjištěním.

Z poskytnutých informací, ilustrací nebo popisů v této příručce nelze odvodit žádné nároky. Výrobce nepřebírá žádnou odpovědnost za škody vzniklé v důsledku:

-Nedodržování návodu•Použití pro nezamýšlené účely

- Nesprávné opravy
- Technické změny, úpravy zařízení
- Použití neautorizovaných náhradních dílů

Úpravy zařízení se nedoporučují a nevztahuje se na ně záruka.

Všechny překlady jsou prováděny podle našeho nejlepšího vědomí. Neneseme žádnou odpovědnost za chyby překladu, a to ani v případě, že překlad byl proveden námi nebo podle našich pokynů. Původní německý text zůstává výhradně závazný.

10.5 Ochrana autorských práv

Tento dokument je chráněn autorským právem. Braukmann GmbH si vyhrazuje všechna práva, včetně práv na fotomechanickou reprodukci, rozmnožování a distribuci pomocí speciálních procesů (např. zpracování dat, datové nosiče, datové sítě), a to i částečně. Obsah a technické změny vyhrazeny.

10.6 EU prohlášení o shodě

Braukmann GmbH tímto prohlašuje, že typ rádiového zařízení [720, 725] je v souladu se směrnicí 2014/53/EU.

Úplné znění EU prohlášení o shodě je k dispozici na následující internetové adrese: <http://www.caso-design.de/nc/service/dokumente-download/>

11Bezpečnost

Tato kapitola obsahuje důležitá bezpečnostní upozornění při manipulaci se zařízením. Zařízení odpovídá požadovaným bezpečnostním předpisům. Nesprávné použití může mít za následek poškození osob nebo majetku.

11.1 Zamýšlené použití

Toto zařízení je určeno pouze pro použití v domácnostech v uzavřených prostorách pro chlazení vína a jiných nápojů. Použití k jinému účelu nebo k účelu, který přesahuje tento popis, se považuje za neslučitelné se zamýšleným nebo určeným použitím.

VAROVÁNÍ

Nebezpečí v důsledku použití v rozporu s určením! Pokud je zařízení používáno k nezamýšlenému použití a/nebo k jinému druhu použití, mohou ze zařízení vycházet nebezpečí.

- Používejte přístroj výhradně k účelu, ke kterému je určen.
- Dodržujte postupy popsané v tomto návodu k obsluze.

Nároky všeho druhu z důvodu škod vzniklých v důsledku použití v rozporu s určením jsou vyloučeny.

Výhradní riziko nese Uživatel.

11.2 Všeobecné Bezpečnostní informace

HINWEIS

UPOZORŇUJTE

Dodržujte prosím následující všeobecná bezpečnostní upozornění týkající se bezpečné manipulace se zařízením.

- Před použitím zařízení zkontrolujte, zda nemá viditelné vnější poškození. Poškozené zařízení nikdy neuvádějte do provozu.
- Pokud je napájecí kabel nebo zástrčka poškozena, musí je vyměnit výrobce nebo jeho servisní zástupce, aby se předešlo nebezpečí.
- Toto zařízení mohou používat děti ve věku 8 a více let, pokud jsou pod dozorem nebo byly poučeny o bezpečném používání zařízení a pochopily z toho vyplývající nebezpečí.
- Čištění a údržbu uživatelem nesmí provádět děti, pokud nejsou starší 8 let a nejsou pod dozorem.
- Děti si se zařízením nesmí hrát.
- Zařízení a jeho propojovací kabel musí být uchovávány mimo dosah dětí mladších 8 let.
- Zařízení mohou používat osoby se sníženými fyzickými, smyslovými nebo mentálními schopnostmi nebo s nedostatkem zkušeností a/nebo znalostí o jejich používání, pokud jsou pod dohledem nebo byly poučeny o bezpečném používání zařízení a pochopili z toho vyplývající nebezpečí.
- Opravy zařízení mohou provádět pouze servisní oddělení autorizovaná výrobcem, protože jinak zanikají nároky na záruku v případě jakýchkoliv následných škod. Neodborně provedené opravy mohou uživateli způsobit značné nebezpečí.
- Vadné součásti musí být vždy nahrazeny originálními náhradními díly. Pouze takové díly zaručí splnění bezpečnostních požadavků.

11.3 Zdroje nebezpečí

11.3.1 Nebezpečí požáru / použité hořlavé materiály. Nebezpečí popálení nebo výbuchu

▲GEFAHR

NEBEZPEČÍ

Hrozí nebezpečí popálení a výbuchu v důsledku nadměrného tlaku, který vzniká při nesprávném používání zařízení.

Abyste předešli nebezpečí popálení nebo výbuchu, dodržujte následující bezpečnostní upozornění:



Varování: Nebezpečí požáru / použité hořlavé materiály.

- ▶ Neskladujte výbušné látky, jako je aerosol plechovky s hořlavou hnací látkou v tomto zařízení.
- ▶ Vháněný plyn uvnitř jednotky je hořlavý.
- ▶ Nepoškozujte chladicí okruh zařízení.
- ▶ Uvnitř zařízení nepoužívejte elektrická zařízení.
- ▶ K urychlení procesu odmrazování nepoužívejte mechanická zařízení ani jiné prostředky.
- ▶ Nikdy nepoužívejte zařízení ke skladování nebo sušení hořlavých materiálů.
- ▶ Nikdy nečistěte části spotřebiče hořlavými kapalinami. Výpary mohou způsobit požár nebo výbuch.
- ▶ Neskladujte ani nepoužívejte benzín nebo jiné hořlavé výpary a kapaliny v blízkosti tohoto ani jiného spotřebiče. Výpary mohou způsobit požár nebo výbuch.

11.3.2 Nebezpečí způsobená elektrickým proudem

▲GEFAHR

Smrtelné nebezpečí v důsledku elektrického proudu!

Při kontaktu s vodiči nebo podsestavami pod napětím hrozí smrtelné nebezpečí!

Dodržujte následující bezpečnostní upozornění, abyste se vyhnuli nebezpečí způsobenému elektrickým proudem:

⚠GEFAHR**Nebezpečí**

- ▶ Nepoužívejte toto zařízení, pokud má poškozený kabel nebo zástrčku, pokud nefunguje správně nebo pokud bylo poškozeno nebo spadlo. Pokud je napájecí kabel nebo zástrčka poškozena, musí je vyměnit výrobce nebo jeho servisní zástupce, aby se předešlo nebezpečí.
- ▶ Za žádných okolností neotevírejte kryt na zařízení. Při dotyku živých spojení a změně elektrické nebo mechanické struktury hrozí nebezpečí úrazu elektrickým proudem. Kromě toho se mohou vyskytnout i funkční poruchy na zařízení.

12 Uvedení do provozu

Tato kapitola vám poskytuje důležitá bezpečnostní upozornění při prvním uvedení zařízení do provozu. Abyste předešli nebezpečí a škodám, dodržujte následující upozornění:

12.1 Bezpečnostní informace

⚠WARNUNG**VAROVÁNÍ**

- ▶ Ke hraní se nesmí používat obalové materiály. Hrozí nebezpečí udušení.
- ▶ Přepřavte, vybalte a položte zařízení ve dvou osobách kvůli vysoké hmotnosti zařízení.

12.2 Rozsah dodávky a přepravní kontrola

WineComfort je zpravidla dodáván s následujícími komponenty:

- WineComfort 380 Smart / WineComfort 660 Smart s WiFi výbavou
- 7 dřevěných polic
- Návod k obsluze s rukojetí a šrouby

HINWEIS

Vezměte prosím na vědomí

- ▶ Zkontrolujte, zda je zásilka kompletní a zda není viditelně poškozena.
- ▶ Nekompletní zásilku nebo poškození v důsledku nevhodného balení nebo v důsledku přepravy neprodleně informujte přepravce, pojišťovnu a dodavatele.

12.3 Vybalení

Při vybalování zařízení postupujte následovně:

- Vyjměte zařízení z kartonu a odstraňte obalový materiál.
- Vaše zařízení by se mělo pohybovat pouze ve vzpřímené poloze.
- Očistěte vnitřní povrch vlažnou vodou pomocí měkkého hadříku.
- Po nejméně 24 hodinách zapojte spotřebič do elektrické zásuvky a poté do spotřebiče vložte láhve vína nebo nápoje.

- Modrou ochrannou fólii odstraňte až krátce před umístěním přístroje na místo, kde bude používán, abyste zabránili poškrábání a hromadění nečistot.

12.4 Likvidace obalu



Obal chrání zařízení před poškozením během přepravy. Obalové materiály jsou vybírány v souladu s hledisky šetrnými k životnímu prostředí a recyklací a lze je proto recyklovat. Vrácení obalu zpět do materiálové smyčky šetří suroviny a snižuje množství nahromaděného odpadu. Veškerý obalový materiál, který již není potřeba, vezměte do sběrných míst „Zelený bod“ k likvidaci.

- Pokud je to možné, uschovejte originální obal zařízení po dobu záruční doby zařízení, aby bylo možné zařízení v případě reklamace řádně zabalit.

12.5 Nastavení

12.5.1 Požadavky na umístění instalace:

Aby byl zajištěn bezpečný a bezporuchový provoz zařízení, musí místo instalace splňovat následující předpoklady:

- Umístěte spotřebič na podlahu, která je dostatečně pevná, aby udržela spotřebič, když je plně naložený.
- Umístěte spotřebič mimo přímé sluneční světlo a zdroje tepla (sporák, topidlo, radiátor atd.). Přímé sluneční záření může ovlivnit akrylový povlak a zdroje tepla mohou zvýšit spotřebu elektrické energie.
- Tato jednotka není určena pro použití v garáži nebo jiné venkovní instalaci.
- Neinstalujte zařízení v horkém, mokřém nebo extrémně vlhkém prostředí nebo v blízkosti hořlavých materiálů.
- Aby zařízení správně fungovalo, vyžaduje dostatečný průtok vzduchu. Kolem spotřebiče ponechejte volný prostor 15 cm.
- **VAROVÁNÍ!** Nezavírejte ventilační otvory v krytu přístroje.
- Elektrická zásuvka musí být snadno přístupná, aby bylo možné napájecí kabel v případě nouze snadno odpojit.
- Instalaci a montáž tohoto zařízení v nestacionárních místech instalace (např. na lodích) musí provádět specializované firmy / elektrikáři, pokud zaručují předpoklady pro bezpečné používání tohoto zařízení.
- Z důvodů úspory energie se ujistěte, že jsou dvířka při zapnutí spotřebiče zavřená.

12.5.2 Stopy

Existují různé nohy (3 větší nohy a 1 malá noha).

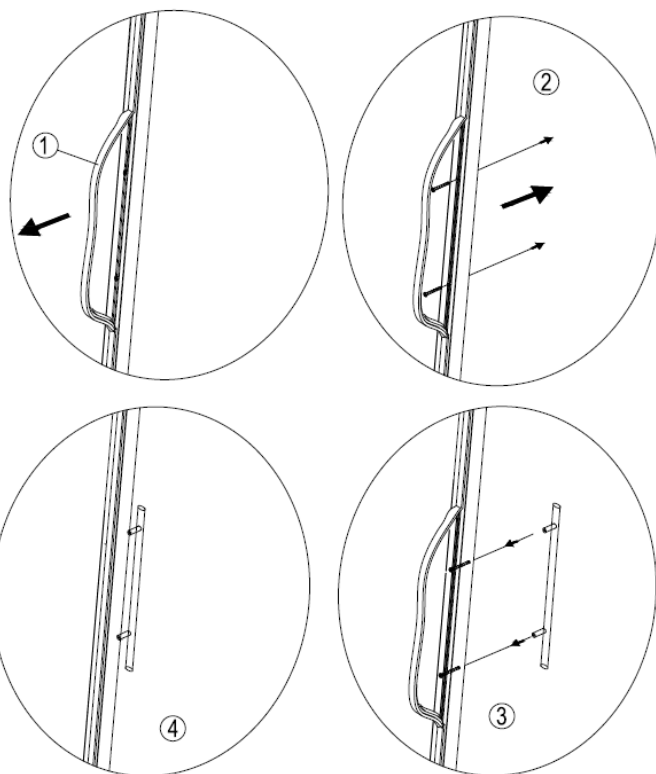
Chcete-li spotřebič vyrovnat, nastavte malou nožičku na spodní straně spotřebiče.

12.5.3 Instalace rukojeti

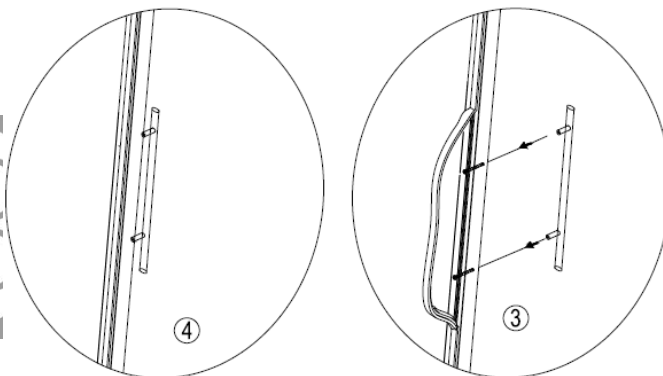
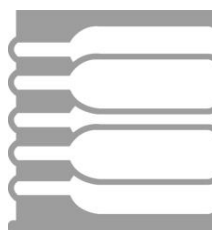
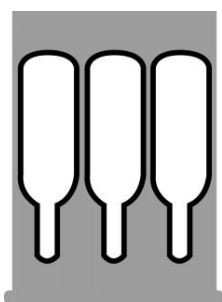
Chladnička na víno je dodávána s jednou kovovou nerezovou rukojetí. Pro instalaci je jednoduše přišroubujte ke dveřím pomocí dodaných šroubů.

Chcete-li to provést, posuňte pryžové těsnění na zadní straně dveří do strany, abyste otevřeli předvrtané otvory. K instalaci kliky na dveře použijte přiložené šrouby.

Poté vložte pryžové těsnění zpět do správné polohy.



12.5.4 Dřevěné police



Obvyklá police

Spodní police

12.5.5 Vyjmutí police

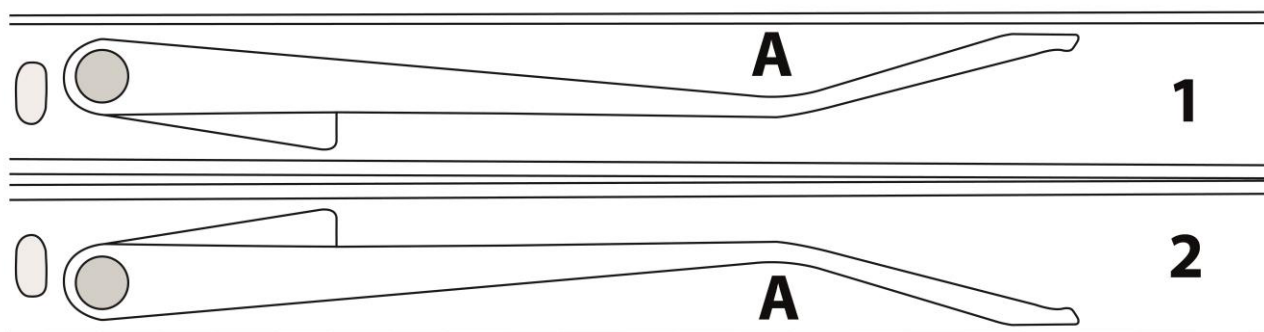
Vyjměte všechny lahve z polic.

Demontáž pevných polic:

Opatrně vytahujte polici, dokud to již nebude možné.

Podívejte se na lištu police ze strany.

Vidíte páku. Jsou 2 pozice



1 = dole - uvolněte tlakem v bodě A směrem nahoru 2

= nahoru - uvolněte tlakem v bodě A dolů

Sáhněte jedním prstem do kolejničky a stisknutím páky změňte polohu páky.

Držte tuto novou polohu páčky přiměřeně na obou stranách police a poté polici vytáhněte.

Instalace polic:

Vložte polici zpět do kolejnice a pomalu ji zatlačte dovnitř, dokud nezapadne na místo.

HINWEIS

Vezměte prosím na vědomí

- Před uložením lahví se ujistěte, že jsou police pevně zajištěny na svém místě.
- Kteroukoli z polic lze vyjmout a uložit tak větší lahve.
- Lahve rozložte co nejrovnoměrněji na police, aby se váha nesoustředila do jednoho bodu; a ujistěte se, že se vaše lahve nebudou dotýkat zadní části skříně.

12.6 Elektrické připojení

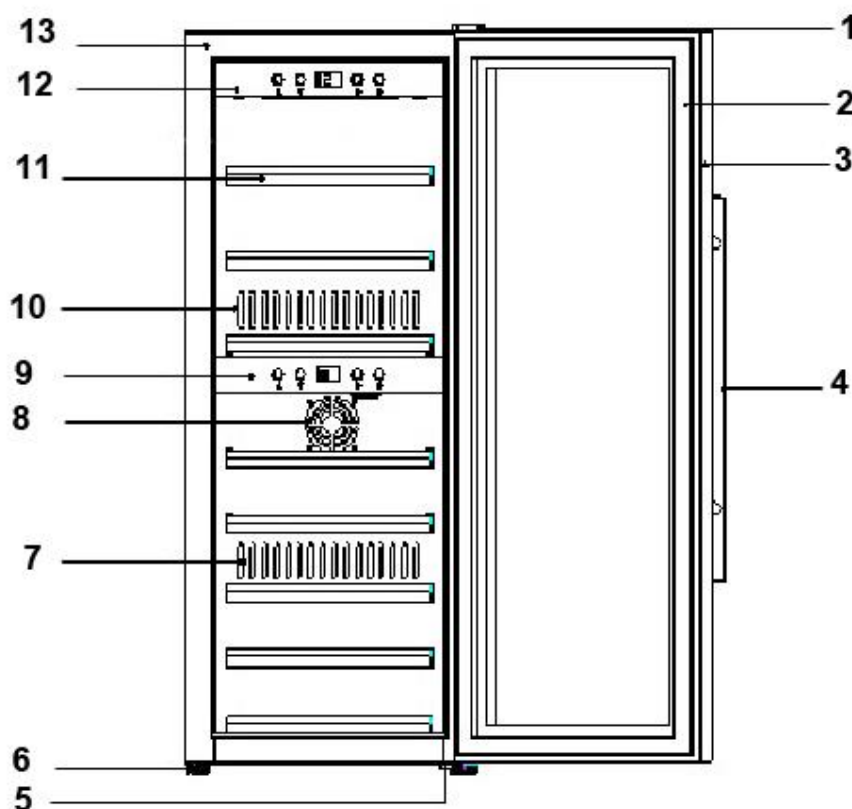
Aby byl zajištěn bezpečný a bezporuchový provoz zařízení, je třeba pro elektrické připojení dodržovat následující pokyny:

- Před připojením zařízení porovnejte údaje o připojení (napětí a frekvence) na typovém štítku s údaji vaší elektrické sítě. Tyto údaje musí souhlasit, aby nedošlo k poškození zařízení. V případě pochybností se zeptejte kvalifikovaného elektrikáře.
- Ke spojení mezi zařízením a elektrickou sítí může být použit 3 metry dlouhý (max.) prodlužovací kabel o průřezu 1,5 mm². Použití více zástrček nebo skupin je zakázáno kvůli nebezpečí požáru, které je s tím spojeno.
- Ujistěte se, že napájecí kabel není poškozen a nebyl instalován pod nebo nad horkými nebo ostrými povrchy.
- Tato jednotka není navržena pro instalaci do obytného vozu nebo pro použití s invertorem.
- Elektrická zásuvka musí být chráněna 16A bezpečnostním vypínačem.
- Elektrická bezpečnost zařízení je zaručena pouze v případě, že je zařízení připojeno ke správně nainstalovanému systému ochranných vodičů. V případě pochybností nechejte domovní instalaci zkontrolovat kvalifikovaným elektrikářem. Výrobce nemůže nést odpovědnost za škody způsobené chybějícím nebo poškozeným ochranným vodičem.

13 Design a funkce

Tato kapitola obsahuje důležitá bezpečnostní upozornění týkající se konstrukce a funkce zařízení.

13.1 Kompletní přehled



(1) Kryt závěsu nahoru

(3) Rám dveří (uzamykatelný)

(5) Spodní pant (nastavitelná noha)

(7) Výstup horkého vzduchu

(9) Ovládací panel (dolů)

(11) Police 7 ks

(12) Ovládací panel (nahoru)

(2) Těsnění dveří

(4) Klika dveří

(6) Noha

(8) Vstup vzduchu

(10) Výstup studeného vzduchu

(13) Bydlení



14 Obsluha a manipulace

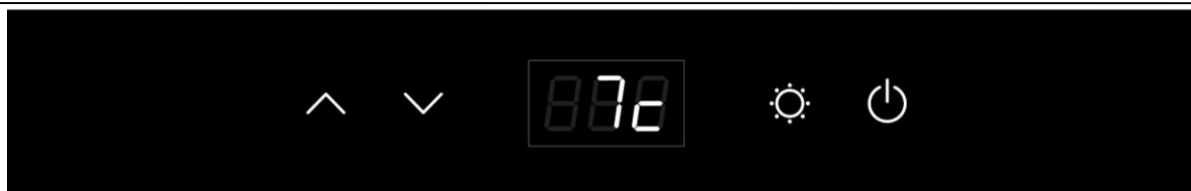
Tato kapitola obsahuje důležitá upozornění týkající se provozu zařízení.

14.1 Ovládací prvky a displeje



HINWEIS



Vezměte prosím na vědomí

- Použijte tlačítka  a  pro nastavení teploty pro obě zóny v rozsahu 5-20°C.
- Doporučení pro teplotu: Červené víno: 12°C – 16°C a bílé víno 6°C – 10°C.
- Nejlepších výsledků chlazení a spotřeby může přístroj dosáhnout při doporučené okolní teplotě 16-20 °C.
- Když pracují obě – horní i dolní zóna – musí být teplota horní zóny nižší nebo rovna teplotě dolní zóny.
- V případě velkého rozdílu teplot mezi oběma zónami může být spotřeba energie zařízení vyšší, jak je uvedeno v technických údajích.



Pokud stisknete tlačítko napájení: Horní zóna -> přístroj je zapnutý
Down zone -> down zone se zapne/vypne Když
LED svítí, zařízení funguje.

S tlačení obou  a  po dobu 5 sekund bude režim zobrazení teploty
výměna mezi °C a °F.

Teplotu si můžete nastavit podle svého: S  a  můžete upravit
teplotou o 1°C mezi 5-20°C.



Vnitřní osvětlení můžete zapnout nebo vypnout stisknutím tlačítka „Light“. Světlo se
automaticky vypne po 4 hodinách, aby se šetřila energie.

Teplota v přístroji závisí na pokojové teplotě, množství lahví a zvolené teplotě. Vezměte
prosím na vědomí, že vaše zařízení je určeno k chlazení vína. Maximální teplota, které lze
dosáhnout uvnitř zařízení, nemůže být výrazně NAD okolní teplotou v místě instalace.

14.2 Ovládání WiFi

Zařízení lze volitelně ovládat / programovat také pomocí aplikace přes WiFi. Stáhněte si aplikaci
CASO do svého smartphonu nebo tabletu. Podrobnosti o aplikaci, rozsahu provozu a pokyny k
instalaci naleznete na našich webových stránkách www.casoapp.com/help

14.3 Typový štítek

Typový štítek s údaji o připojení a výkonu najdete na zadní straně zařízení.

15 Čištění a údržba

Tato kapitola obsahuje důležitá upozornění týkající se čištění a údržby zařízení. Dodržujte
prosím upozornění, abyste zabránili škodám v důsledku nesprávného čištění zařízení a
zajistili bezporuchový provoz.

15.1 Bezpečnostní informace



VORSICHT

Pozornost

Než začnete s čištěním zařízení, dodržujte prosím následující bezpečnostní upozornění:

- Před uvedením do provozu přístroj důkladně vyčistěte.
- Před čištěním zařízení vypněte a vytáhněte zástrčku ze zásuvky. Odstraňte veškerý obsah.

⚠ VORSICHT**Pozornost**

- Nepoužívejte žádné agresivní nebo abrazivní čisticí prostředky nebo rozpouštědla.
- Odolné nečistoty neseškrabujte tvrdými předměty.

15.2 Čištění

◆ Vnitřní prostor

Umyjte vnitřek vlhkým hadříkem namočeným ve vlažné vodě s trochou jemného saponátu.

Tip pro neutralizaci pachů: Umyjte vnitřek vlhkým hadříkem namočeným ve vlažné vodě a roztoku jedlé sody. Roztok by měl být asi 2 lžíce jedlé sody na čtvrtinu vody. Po vyčištění vnitřního prostoru nechte dvířka trouby otevřená, dokud nebude vnitřek zařízení zcela suchý.

◆ Těsnění dveří

Ujistěte se, že udržujete těsnění dvířek čisté, aby jednotka fungovala efektivně.

◆ Skříň

Skříň je třeba čistit jemným čisticím prostředkem a teplou vodou. K sušení používejte měkký, vlhký hadřík.

◆ Větrací otvor

Prach nebo cokoli jiného může blokovat větrací otvory a bránit účinnosti chlazení spotřebiče. V případě potřeby vysajte ventilační otvor.

◆ Nádobu na kondenzovanou vodu (K)

Kondenzovanou vodu pravidelně odstraňujte houbičkou z nádoby na kondenzovanou vodu. Nádobu je umístěný na zadní straně zařízení vpravo dole.



◆ Ruční odmrazování

Odmrazujte zařízení alespoň každých 6 měsíců. Když často otevíráte dvířka zařízení, musíte odmrazování provádět častěji.

Vypněte napájení, ale neodpojujte napájecí zástrčku. Nechte spotřebič rozmrazit ručně. Věnujte pozornost nádobě na kondenzovanou vodu (K) a během odmrazování kondenzovanou vodu odstraňte.

15.3 Přemísťování spotřebiče

Nejprve vypněte zařízení a poté odpojte jednotku ze zásuvky. Odstraňte veškerý obsah. Všechny ztracené předměty uvnitř spotřebiče rychle zalepte páskou.

Dveře s páskou se zavřely. Ujistěte se, že chladnička na víno zůstává během přepravy ve svislé poloze.

16 Odstraňování problémů

Tato kapitola obsahuje důležitá upozornění týkající se provozu zařízení. Abyste předešli nebezpečí a škodám, dodržujte následující upozornění:

16.1 Bezpečnostní upozornění

▲VORSICHT Pozornost

- Opravy elektrického zařízení smí provádět pouze kvalifikovaní elektrikáři, kteří byli vyškoleni výrobcem.
- Neodborně provedené opravy mohou způsobit značné nebezpečí pro uživatele a poškození zařízení.

16.2 Indikace poruch a odstraňování poruch

Následující tabulka pomáhá při lokalizaci a odstraňování drobných závad.

Chyba	Možná příčina
Vaše zařízení není dostatečně studené nebo nedosahuje nastavené teploty:	Zkontrolujte nastavení regulace teploty. Vnější prostředí může vyžadovat vyšší nastavení. Dveře jsou otevřené příliš často. Dveře nejsou úplně zavřené. Těsnění dveří správně netěsní. Chladnička na víno nemá správnou vůli. Rozmrazte zařízení.
Světlo nefunguje.	Zkontrolujte servisní středisko.
Vibrace.	Zkontrolujte, zda je chladnička na víno ve vodorovné poloze.
Zdá se, že lednička na víno dělá hodně hluku	Chladnička na víno není vodorovná. Zkontrolujte ventilátor.
Dveře se nezavřou správně.	Chladnička na víno není vodorovná. Dveře jsou obrácené a nejsou správně nainstalovány. Těsnění je slabé. Police jsou mimo polohu.
LED se nepodařilo zobrazit.	Hlavní ovládací panel nefunguje. Problém PCB. Vyskytl se problém se zástrčkou.
Chyba LED displeje -hle	Problém se zobrazením. problém s PCB. Zkontrolujte servisní středisko.
Tlačítka nejsou funkční.	Panel regulátoru teploty je poškozený.
Kompresor se nespustí	Teplota v místnosti je nižší než požadovaná teplota.
Restart kompresoru	Kompresor přestane pracovat, když chladicí systém ve skříni dosáhne přednastavené teploty, a znovu začne pracovat, dokud nebude dosaženo požadované teploty. Před opětovným spuštěním počkejte minimálně 5 minut.

Rosa na povrchu skříně:	Na povrchu vinotéky, zejména na skleněných dvířkách, se jeví trochu námrazy, pokud je položka ve vlhké místnosti. To je způsobeno vlhkostí ve vzduchu, která přichází do kontaktu se skříní. Otřete jej prosím suchým hadříkem.
Kapalný zvuk	(1) ,!Zvuk kompresoru při spuštění nebo zastavení provozu (2) ,!Zvuk proudícího chladiva v chladicím systému (3) ,!Zvuk odpařování chladiva ve výparníku
Uvnitř skříně se tvoří kondenzace	V prostředí s vysokou vlhkostí nebo pokud byla dvířka vinotéky ponechána otevřená po dlouhou dobu nebo byla často otevřena, otřete dvířka a stěny a nechte dvířka zavřená co nejdéle.
Kód chyby E2	Není dosaženo požadované teploty. V případě potřeby zařízení odmrazte (Řiďte se pokyny pro ruční odmrazování v kapitole čištění).
Kód chyby CE1	WiFi připojení navázáno, ale žádné připojení k internetu
Kód chyby CE2	Chyba DNS – cesta do cloudu nebyla nalezena
Kód chyby CE3	Cloudový server CASO není dostupný
Kód chyby CE4	WiFi nenalezeno, možný důvod je signál příliš slabý
Kód chyby CE5	Aktualizační server není dostupný

HINWEIS

Vezměte prosím na vědomí

- Pokud nemůžete problém vyřešit pomocí výše uvedených kroků, kontaktujte prosím zákaznický servis.

17 Likvidace starého zařízení

Stará elektrická a elektronická zařízení často stále obsahují cenné materiály. Obsahují však i škodlivé látky, které byly nezbytné pro jejich funkčnost a bezpečnost.

Pokud by byly vloženy do nerecyklovatelného odpadu nebo s nimi bylo nesprávně nakládáno, mohlo by to poškodit lidské zdraví a životní prostředí. Starý přístroj proto v žádném případě nevyhazujte do nerecyklovatelného odpadu.



HINWEIS

Vezměte prosím na vědomí

- Využijte sběrné místo zřízené ve vašem městě k vrácení a recyklaci starých elektrických a elektronických zařízení. V případě potřeby se obraťte na obecní úřad, místní službu pro svoz odpadu nebo na svého prodejce.

HINWEIS

Vezměte prosím na vědomí

- Zajistěte, aby byl váš starý přístroj až do odvozu bezpečně uložen mimo dosah dětí: Než starou chladničku vyhodíte, sejměte dvířka a ponechte police na místě, aby děti nemohly snadno vlézt dovnitř.
- Vyfukovaný plyn uvnitř jednotky je hořlavý. Likvidace tohoto hořlavého materiálu by měla být v souladu s národními předpisy.

18 Záruka

Na tento výrobek poskytujeme záruku 24 měsíců, počínaje datem prodeje, na vady, které lze přičíst výrobním nebo materiálovým vadám. Vaše nároky ze zákonné záruky v souladu s § 439 a násl. BGB-E tím zůstávají nedotčeny. Záruka se nevztahuje na škody, které vznikly v důsledku neodborného zacházení nebo používání, jakož i na poruchy, které mají jen malý vliv na funkci nebo hodnotu přístroje. Spotřební materiál, škody vzniklé při přepravě, pokud za ně neneseme odpovědnost, jakož i škody, které vznikly v důsledku námi neprovedených oprav, jsou rovněž vyloučeny z nároků na záruku. Toto zařízení je navrženo pro použití v domácích situacích a má odpovídající výkonnostní úroveň. Jakékoli použití v komerčních situacích je kryto zárukou pouze do té míry, do jaké by bylo srovnatelné s namáháním při použití v domácím prostředí. Není určen pro žádné další komerční použití. V případě oprávněných reklamací vadné zařízení opravíme dle vlastního uvážení nebo vyměníme za bezporuchové zařízení. Jakékoli nevyřízené závady musí být nahlášeny do 14 dnů od doručení. Všechny další nároky jsou vyloučeny. Pro uplatnění záručního nároku nás prosím kontaktujte před vrácením zařízení (vždy nám předložte doklad o koupi). Jakékoli nevyřízené závady musí být nahlášeny do 14 dnů od doručení. Všechny další nároky jsou vyloučeny. Pro uplatnění záručního nároku nás prosím kontaktujte před vrácením zařízení (vždy nám předložte doklad o koupi). Jakékoli nevyřízené závady musí být nahlášeny do 14 dnů od doručení. Všechny další nároky jsou vyloučeny. Pro uplatnění záručního nároku nás prosím kontaktujte před vrácením zařízení (vždy nám předložte doklad o koupi).

19 Technické údaje

název	WineComfort 380 Smart
článek č.	720
Napájení	70W
Průměrná denní spotřeba energie	0,400 kW.h/24h
Denní spotřeba energie při okolní teplotě 16 °C	0,170 kW.h/24h
Denní spotřeba energie při okolní teplotě 32 °C	0,630 kW.h/24h
Spojení	220~240V/50Hz
Vnější rozměry (š/v/h)	395 x 1035 x 675 mm
Láhve	38 lahví
Hmotnost:	45,9 kg
WLAN / WIFI	IEEE 802.11 b/g/n
Frekvenční pásmo	2,4 - 2,4835 GHz
Klimatická třída	SVATÝ